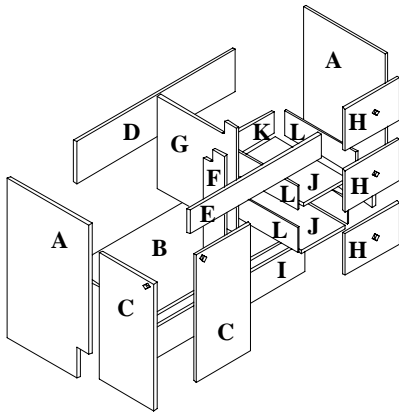
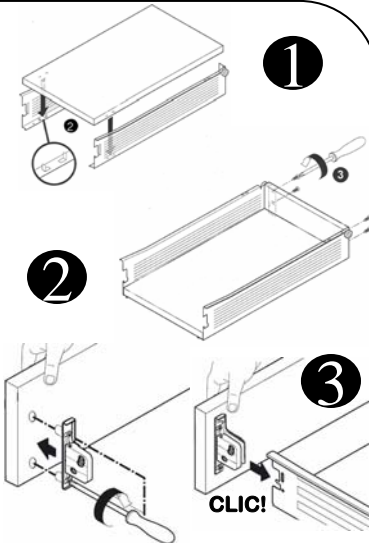


INCLUS / INCLUDED

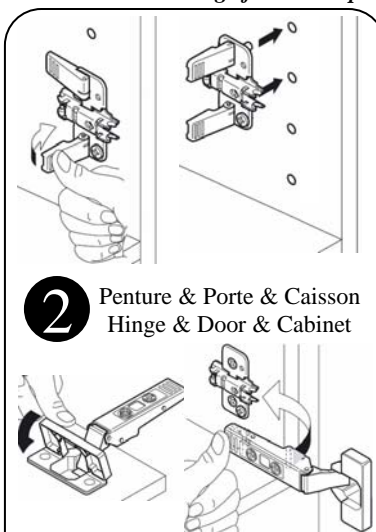


- A- panneaux de côté / side panels.
- B- fond / bottom panel
- C- portes / doors
- D- traverses de dos / back cross piece
- E- traverse avant / front cross piece
- F- support de porte / door holder
- G- diviseur / division
- H- façade de tiroirs / drawers facing
- I- coup de pied / kick step
- J- font de tiroir / drawer bottom
- K- dos de tiroir / drawer back
- L- côté de tiroir / drawer side (metal)



1. Fixez le fond aux côtés du tiroir à l'aide des trous pré-perçés. 2. Vissez l'arrière du tiroir sur les ferrures des côtés. 3. Insérez les fixations à pression au dos des façades de tiroirs et fixez-les à l'aide des vis pré installés. Glissez les fixations sur les 2 côtés de métal et pressez sur les leviers pour les bloquer en position.

1. Install the bottom drawer panel to the sides of the drawer with the help of the predrilled holes. 2. Screw the back of drawer to the side rails. 3. Insert the pressure bindings to the back of the drawer face and fix them with the screws provided. Slide the bindings onto the two metal sides and push the lever to lock into position.

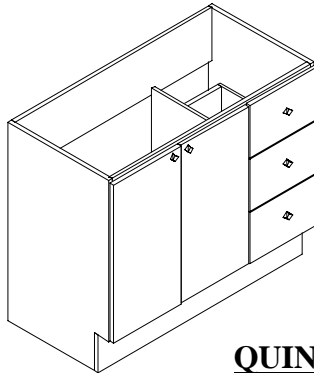


2 Penture & Porte & Caisson
Hinge & Door & Cabinet

Collection Renaissance



Note: Ce module est réversible.
Note: This module is reversible.



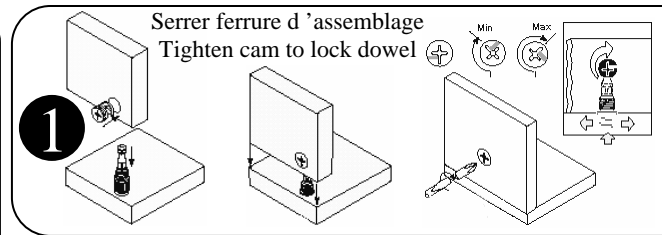
Instructions d'assemblage Assembly instructions

RVT30 et RVT36

QUINCAILLERIE / HARDWARE

ITEMS	DESCRIPTION	Vanité/ Vanity	
		RVT30	RVT36
	Vis 5/8" 5/8" Screw	16	16
	Ferrure d'assemblage Cam lock	14	14
	Goujons de bois Wooden dowel	{7}	{7}
	Vis 1 3/4" autofraiseuse 1 3/4" Self drilling teck screw	3	3
	Penture et plaque Hinge set	4	4
	Caoutchouc d'espacement Self-stick bumper	10	10
	Vis 1 1/8" autofraiseuse 1 1/8" Self drilling teck screw	2	2
	Vis 5mm "euro" "euro" 5mm screw	8	8
	Vis 8-32 8-32 screw	7	7
	Paire de coulisse Runner pair	2	2
	Fixation Fastening	2	2
	Poignée Handle	5	5

Assemblage facile et rapide / quick and easy assembly

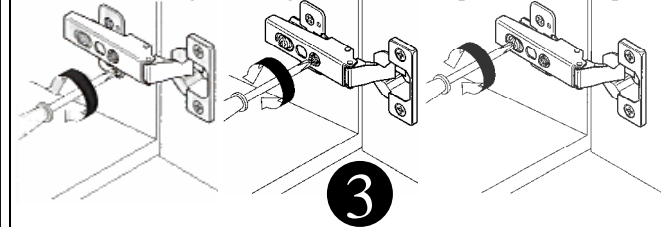


1

Serrer ferrure d'assemblage
Tighten cam to lock dowel

AJUSTEMENT / ADJUSTEMENT

En hauteur / Height En largeur / Width En profondeur / Depth

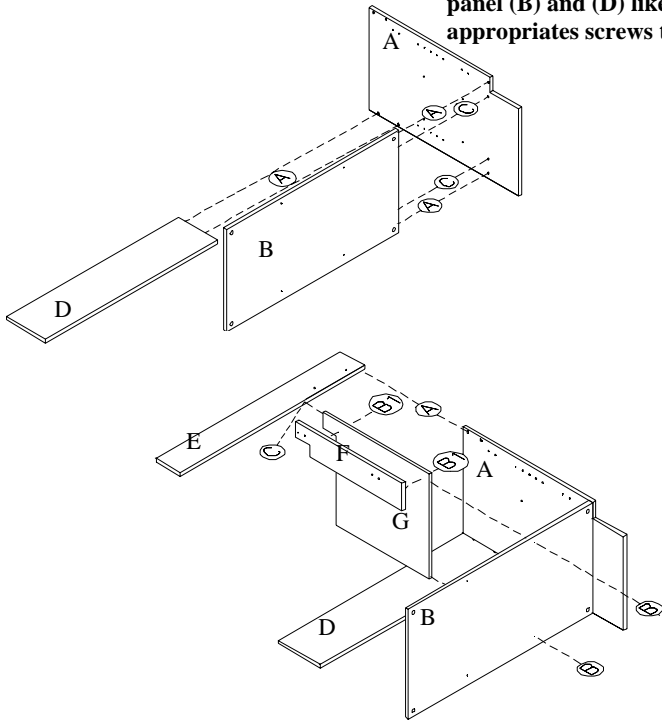


3

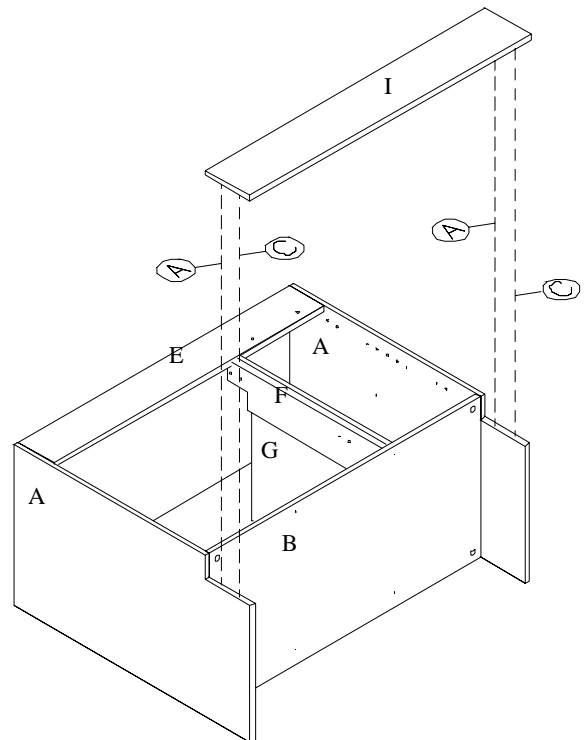
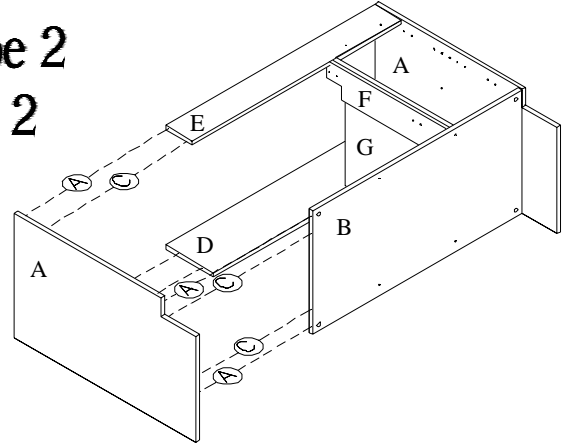
Etape 1 Step 1

Placer la traverse arrière (D) sur une surface plane, insérer les ferrures d'assemblage (A) au panneau (A) pour ensuite le fixer au panneau (B) et (D) tel qu'illustré. Placer le diviseur (G) et le support de portes (F) tel qu'illustré et visser à l'aide des vis fournies (B1). Fixer la traverse avant (E) tel qu'illustré.

Place back panel (D) on a flat surface, insert cam lock (A) into holes of panel (A) then fix it to panel (B) and (D) like illustrated. Place division (G) and door holder (F) as illustrated and use appropriate screws to fix it (B1). Fix front cross piece (E) as illustrated.



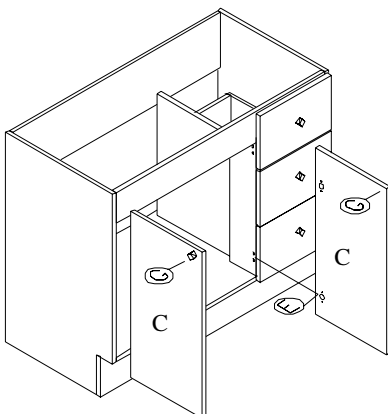
Etape 2 Step 2



Etape 3 Step 3

Installer la façade de tiroir du haut à l'aide des vis 8-32 (D) fournies, et glissez les tiroirs entre les rails.

Install top drawer facing using 8-32 (D) screws, and slide the drawers between the rails.



Installer les 2 portes tel qu'illustré au verso.

Install the 2 doors as illustrated on back.

Insérer les ferrures d'assemblage (A) dans le panneau (A) et fixer-le tel qu'illustré. Insérer les ferrures d'assemblage (A) dans le coup de pied (I) et fixer le au caisson tel qu'illustré.

Insert cam lock (A) into holes of panel (A) then fix it as illustrated. Insert cam lock (A) into holes of kick step (I) then fix it to the cabinet as illustrated.